

Berlin Parlamentosu



Abgeordnetenhaus **BERLIN**

Berlin'in kalbinde

Doğrudan eski Berlin duvarının yanındaki Berlin Eyalet Parlamentosu artık yeniden birleşen şehrin merkezinde bulunmaktadır. Martin-Gropius binası, terörün topografyası ve Federal Konsey modern Potsdamer Platz ortamına göre heyecan dolu bir tezat oluşturur.


İrtibat bilgileri

Berlin Eyalet Parlamentosu
Niederkirchnerstraße 5
10117 Berlin
Telefon: 030 / 2325-1060
Faks: 030 / 2325-2068
www.parlament-berlin.de

Ulaşım

 Anhalter Bahnhof
   Bahnhof Potsdamer Platz
 M 29, M 41, M 48, M 85, 200

Açılış saatleri

Pazartesi - Cuma
Saat 09:00 – 18:00 arası
 Binamız herkese açıktır.



Sevgili ziyaretçiler,



Ralf Wieland,
Berlin Eyalet Parlamentosu Başkanı

Berlin Eyalet Parlamentosu Berlin'de yaşayanlar için birçok önemli kararların alındığı bu şehrin siyasi merkezidir. Ve herkese açık bir binadır. Berlin Eyalet Parlamentosunun kongre yerinde, eski Prusya Eyalet Parlamento binasında sizleri selamlamak beni çok memnun ediyor.

Parlamento binası başkanlığına katılma şansından faydalanın. Açık Genel Kurul ya da komisyon toplantımız için ziyaretçi yeri ayırtın. Berlin'in 19. yüzyılın ortasından günümüze kadar toplumsal ve siyasi gelişimini gösteren kalıcı sergimize katılarak zamanda yolculuğa çıkın. Web sayfamızdaki sayısız diğer bilgi tekliflerinden faydalanın. Ve parlamenterlerinizle görüşün.

R. Wieland

Tarihi bir ev

Günümüzün Berlin Eyalet Parlamentosu, Prusya Eyalet Parlamento binası genellikle demokrasi ve diktatörlük arasındaki tartışmalara sahne olmuştur.

1899 Gizli İnşaat Kurulu Başkanı Friedrich Schulze tarafından tasarlanıp inşa edilen Prusya Eyalet Parlamentosunun ikinci halk oturum salonunun açılışı.

1918 Birinci dünya savaşının sonu: Monarşi kaldırıldı.
1. "Rays" Konseyi Kongresi Eyalet Parlamentosunda düzenlendi ve Almanya için gelecekteki yönetim biçimi olarak parlamenter demokrasiye ilişkin boşluklar tespit edildi. Bunun kaçınılmaz bir sonucu olarak solcular Parlamentosun tören salonunda KPD'yi (Almanya Komünist Partisi) kurdu.

1919–33 Weimar Cumhuriyeti. 1932'de "Prusya vurgunu" ile Prusyalıların demokratik dönemi aniden sonlandı.

1933 Hilenin de karıştığı son eyalet seçimleri: Nasyonal sosyalistler en güçlü politik grup oldu.

Mayıs 1933 Prusya Eyalet Parlamentosunun son oturumu.

1934 Prusya Eyalet Parlamentosunun kesin dağılmasının ardından bina "Preußenhaus" (Prusya Evi) vakfına dönüştürüldü. Haziran 1934: Genel Kurulda kötü bir üne sahip Halk Adalet Divanı kuruldu.

1936–45 Eski Prusya Eyalet Parlamentosu orduevi olarak kullanıldı, daha sonra Hermann Göring binayı "Havacılar konağı" olarak yeniden düzenletti.

1945 Bina, savaşın son günlerinde bile ağır hasarlar aldı.



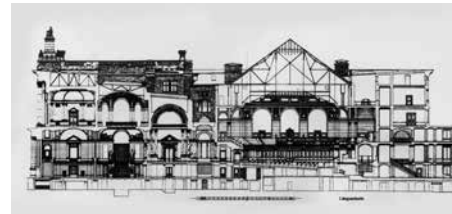
Kongre salonunda "Rays"Konseyi Kongresi açılış oturumu 1918

1949–53 Sovyet Askeri İdaresinin emriyle binanın bakımı yapıldıktan sonra ilk DDR hükümetinin merkezi olarak kullanıldı.

1960 Parlamento binası Devlet Planlama Dairesinin daimi merkezine dönüştürüldü. Devlet İstihbarat Teşkilatının ("Stasi") gizli dinleme merkezi oldu.

1990 Birleşmeden kısa süre sonra Eyalet Parlamentosu oy birliğiyle eski Prusya Eyalet Parlamentosuna taşınma kararı alındı.

1993 En kısa zamanda onarılan Parlamentosunun ilk oturumu, Parlamento Başkanı Dr. Hanna Renate Laurien tarafından açıldı.



Friedrich Schulze Eyalet Parlamentosunu İtalyan yüksek Rönesans tarzında tasarladı.

1900'lerdeki görünüm



Miting 1918



Havacılar konağına dönüştürme



1936

Büyük alanlı ofis / DDR



Duvar



Temel atma 1991



Parlamento Başkanı, Meclis Divanı, İhtiyar Heyeti

Parlamento Başkanı Parlamentonun çalışmalarını yönetir ve koordine eder; başkanlığını yaptığı Meclis Divanı ve İhtiyar Heyeti kendisini destekler

Seçimlerden en geç altı hafta sonra Parlamento, kıdemli bir üyenin, yani en yaşlı üyesinin başkanlığında ilk kuruluş toplantısını gerçekleştirmek zorundadır. Bu toplantıda Parlamento Başkanı, Başkan vekilleri ve Meclis Divanı üyeleri seçilir. Ayrıca Parlamento, iç yönetmeliğini belirler.

Protokol gereği "Berlin" in en üst makamında" bulunan **Parlamento Başkanının** önemi oldukça büyüktür. Aşağıdaki görevleri vardır:

- Yönetimdeki Belediye Başkanına ve Senato üyelerine yemin ettirir,
- Parlamentonun çalışmalarını yürütür,
- Toplantı binasında yönetmelikleri ve polis yaptırımlarını uygular,
- Parlamento'yu dışarıda temsil eder,
- Parlamentonun oturumlarını belirler ve bunlara başkanlık yapar,
- Parlamento için belirlenen tasarı, talep ve başvuruları kontrol eder,
- Kararlaştırılan yasaları tamamlar,
- Parlamento yönetiminin en üst düzeydeki yöneticisidir.



Başkan yardımcısı
Cornelia Seibeld (CDU)



Başkan yardımcısı
Dr. Manuela Schmidt (Die Linke)



Başkan Ralf Wieland (SPD) Genel Kurulu yönetir

Meclis Divanı'na Parlamento Başkanı ve iki Başkan vekilinin yanı sıra birçok üye ve parti gruplarını temsil eden üyeler de dahildir. Meclis Divanı, sadece Parlamento Başkanına mahsus olmayan ve Parlamento'yu ilgilendiren tüm içişleri ile ilgili konularda karar alır.

İhtiyar Heyetinin görevi Parlamento Başkanının çalışmaları yürütürken desteklemektir, özellikle Genel Kurul Toplantılarını hazırlığı sırasında.

Üyeler Parlamento Başkanının ve temsilcilerinin yanı sıra sadece en yaşlı Parlamento üyeleri değil aynı zamanda grup başkanları ve örn. Parlamento yöneticileri gibi çok deneyimli milletvekili de dahildir.

İhtiyar Heyeti her salı Genel Kurul Toplantılarından önce toplantı yapar. Normal durumlarda karar organı değildir, sadece Genel Kurula öneriler sunar. Bu sözleşmelere her grubun temsilcileri katıldığı için genellikle bunlar Parlamento tarafından kabul edilir.

İhtiyar Heyeti gruplar arasında uzlaşma hakemi olarak görev yapar. İhtilaf durumunda uzlaşma ve denge arar.

Genel Kurul

Genel Kurul ya da Genel Kurul Toplantısı tüm parlamenterlerin yani Berlin Eyalet Parlamentosu seçilmiş herkesin toplandığı Genel Kurul Toplantısıdır

Genel Kurul Toplantısı genellikle her 14 günde bir perşembe günü gerçekleştirilir. Saat 10.00'da başlar; Berlin bütçesinin ele alınacağı durumlarda, oturumlar daha erken başlar. En önemlileri Parlamentonun görevlerine yasama, bütçe belirleme ve ayrıca hükümet seçimi ve kontrolü dahildir. Hepsisi esasen Genel Kurulda gerçekleştirilir.

Parlamento Başkanı tarafından Genel Kurul açıldıktan sonra genellikle genel menfaatler konusuna ilişkin **güncel konu (Aktuelle Stunde)** ele alınır. Konu, grup ya da Parlamentonun en az on üyesi tarafından sunulur. Seçenekte birçok konu varsa Eyalet Parlamentosu karar verir.

Güncel konunun akabinde soru önermeleri yapılır. Parlamentonun her üyesi önceden yazılı ibraz yapmadan sözlü olarak Senatoya **spontane soru önermeleri** sunma hakkına sahiptir. Önerge gerekçe belirtmeden sunulmalı; kısaca özetlenmeli ve genel menfaat ve ayrıca kısa cevaplamaya olanak sağlamalıdır. Bunu "Öncelikler", yani grupların bu toplantı gününde özellikle ön plana çıkarmak istediği olaylar takip eder.

Akabinde kanun tasarısı veya kanun tekliflerinin **ilk** veya **ikinci oturumları** başlar. Kanun tasarıları ancak hükümet tarafından sunulabilir, kanun teklifleri ise Parlamento tarafından sunulabilir.

Dilekçelerle Parlamento, Berlin Eyalet Hükümetini (Berlin Senatosu) harekete geçirmeyi amaçlar. Senato belli bir konuyu karar verilmesi gerekli olarak görürse **karar almaya yönelik tasarılar** da sunabilir. Bu tasarı veya teklifler komisyonlarda müzakere edilir ve Genel Kurulda kararlaştırılır.

Bütçe görüşmelerinin önemi çok büyüktür. Bütçe komisyonunda ve Parlamentonun ana komisyonunda haftalar süren müzakerelerden sonra eyalet bütçesinin Senato tarafından hazırlanan taslağı Genel Kurulda ele alınır ve yasallaşır.



Genel Kurul Toplantıları ilgilenen her ziyaretçiye açıktır. Ziyaretçi hizmetleri başvuruları memnuniyetle kabul eder: Tel. 030 / 2325-1064 ya da internette: www.parlament-berlin.de "Service"



Genel Kurul Toplantısı "Live-Ticker" ya da web kamerasıyla www.parlament-berlin.de adresinden takip edilebilir.



Milletvekilleri

Berlin Anayasası hukuksal düzene uyulmasını sağlamak için yasama erki olan milletvekillerine yürütme erki olan Senato karşısında önemli haklar tanır.

Berlin Parlamentosunun milletvekilleri genelde ayrı meslekleri olduğu için çoğunlukla yarım gün çalışan "kısmi parlamenterdir". Halk temsilcilerinin işine yönelik artan taleplere bağlı olarak tam zamanlı parlamenterlerin sayısı gittikçe artmaktadır. Kamu hizmetindeki belli mesleki fonksiyonlar milletvekilliğiyle bağdaşmaz ve bu nedenle milletvekilliği yapılırken mesleklerine ara vermek zorunda kalırlar.

Milletvekillerinin en önemli **görevleri** arasında şunlar yer alır:

- Parlamento Başkanı seçimi,
- Berlin eyaleti için yasalar çıkarmak,
- Bütçe yasası çıkarmak,
- Hükümeti kontrol etmek,
- Eyalet Yüksek Mahkemesi Başkanı, Anayasa Mahkemesi Üyeleri, Sayıştay Başkanı ve bilgi koruma dairesi başkanı seçmek



Hükümeti kontrol etmek için milletvekillerinin bir çok imkanı vardır:

- Her milletvekili Senatoya küçük çaplı yazılı soru önergesi verebilir
- Genel Kurul oturumlarında sözlü sorular sorabilir
- Komisyon çalışmalarına katılabilir.



Berlin yasası aşağıdaki koruma yasalarıyla milletvekillerinin **bağımsızlığına** büyük önem verir

- Dokunulmazlık (milletvekilleri için adli kovuşturma ancak Parlamentonun onayından sonra mümkündür)
- Ceza bağışıklığı (halkı temsilen alınan kararlar ve söylemler ile bağlantılı olarak milletvekilleri yargılanamaz) ve
- Milletvekillerinin özellikle "tanıklıktan çekinme hakkına"

sahiptirler.

Görevleri karşılığında ödenen milletvekili **maaşı** sayesinde milletvekillerinin bağımsızlığı sağlanarak, sadece varlıklı kişilerin milletvekili olma ihtimali önlenir ve tüm bireylerin, yani daha az varlıklı kişilerin de parlamentoda temsil edilmesi mümkün kılınır.

Milletvekillerinin seçimi, konuları, hakları ve sorumlulukları Berlin Anayasası, Eyalet Seçim Yasası ve Eyalet Milletvekili Yasalarıyla tanımlanmıştır. Tamamlayıcı düzenlemeleri Parlamentonun iç tüzüğü belirler.

Parti grupları

Parti grupları Parlamentonun siyasi “omurgasını” oluşturur ve verimli Parlamento çalışmasını mümkün kılar

PARTİ GRUBU OLUŞTURMA

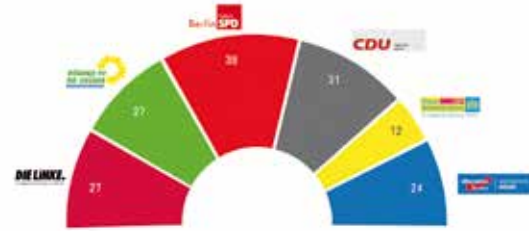
Parlamentodaki siyasi görevlerin çeşitliliği nedeniyle her konu ile kendileri ilgilenmeleri gerekseydi her milletvekillinden yapabileceğinden fazlası istenmiş olurdu. Bu nedenle aynı partiye mensup milletvekilleri bir parti grubunu (= bir bütünün parçası) oluştururlar. Bu sırada bir parti grubu yasal olarak belirlenmiş asgari sayıdan oluşmalıdır. Bunlar ve tüm diğer yasal hükümler Parlamentonun iç tüzüğünü ve parti grubu yasasını düzenler.

GRUP BAŞKANI

Grup üyeleri kendi aralarından grup başkanı, grup başkanı vekili ve grup işlerini yürüten bir başkan seçerler. Grup Başkanı grup oturumlarını hazırlar.

PARTİ GRUBUNUN ÇALIŞMALARI

Parti grubunda Parlamento çalışmalarının ana yönü belirlenir, siyasi girişimler başlatılır, Parlamento'ya sunulacak yasa tasarıları ve teklifleri hazırlanır. Grup oturumlarında partinin mevcut sorunlara ilişkin farklı görüşler tartışılarak, konuya göre bir sözcü belirlenir ve bu görüş kamuya bildirilir. Parti grup üyeleri her zaman Parlamento Başkanlığı, İhtiyar Heyeti ve komisyonlar ile iletişim halindedir. Aynı zamanda Parlamento dışındaki gruplar ve kurumlar ile de iletişim kurulur.



160 milletvekili, 2 bağımsız milletvekili

BERLIN ANAYASASI, MADDE 40

“(1) Milletvekillerinin en az yüzde beşi bir parti grubu (fraksiyon) oluşturur. Diğer konuları İç Yönetmelik belirler.”
 “(2) Parti grupları doğrudan anayasanın belirlediği görevleri yerine getirir. Bağımsız ve tarafsız halk temsilcileri olarak Parlamentonun çalışmalarına katılırlar ve Parlamentoda oluşan kararları desteklerler. Bunun için onlara gerekli donanım sunulur. Parti Grubunun hukuki durumunu, organizasyon ile ilgili konuları, grubun sorumluluklarını ve haklarını yasalar belirler.”

BERLIN EYALET PARLAMENTOSUNUN GRUPLARI:

SPD grubu
 Telefon 030 / 2325-2222
 spd-fraktion@spd.parlament-berlin.de
 www.spdfraktion-berlin.de
 Başkan: Raed Saleh

CDU grubu
 Telefon 030 / 2325-2115
 mail@cdu-fraktion.berlin.de
 www.cdu-fraktion.berlin.de
 Başkan: Florian Graf

Der Linke grubu
 Telefon 030 / 2325-2510
 kontakt@linksfraktionberlin.de
 www.linksfraktion-berlin.de
 Başkan: Carola Bluhm ve Udo Wolf

Bündnis 90/Die Grünen grubu
 Telefon 2325-2400
 gruene@gruene-fraktionberlin.de
 www.gruene-fraktionberlin.de
 Başkan: Antje Kapek ve Silke Gebel

AfD grubu
 Telefon 030 / 2325-2621
 info@afd-fraktion.berlin
 www.afd-fraktion.berlin
 Başkan: Georg Pazderski

FDP grubu
 Telefon 030 / 2325-2322
 info@fdp-fraktion.berlin
 www.fdp-fraktion.berlin
 Başkan: Sebastian Czaja

Komisyonlar

Parlamento çalışmasının “odak noktasını” komisyonlar oluşturur, asıl görüşmeler bu komisyonlarda yapılır

Parlamento genel olarak Senatonun her iş alanı için bir uzman komisyonu kurar. Parti grupları, konuya hakim olan üyelerini ilgili çalışma gruplarına tayin ederler. Komisyon üyeleri de Genel Kurul Toplantısından gelen soru önermelerini ve tasarıları tartışırlar. Tartışılan her konuya göre, yetkili komisyon görüşünü bildirip karar alınmasına dair önerilerde bulunur. Gerekli görüldüğü durumlarda, komisyon kendi alanındaki farklı konuları da ele alabilir.

BERLIN EYALET PARLAMENTOSUNUN DAIMİ KOMİSYONLARI

Eğitim, Gençlik ve Aile Komisyonu

Vatandaşlık Girişimi ve Katılım Komisyonu

Avrupa ve Federal İşler, Medya Komisyonu

Sağlık, Bakım ve Hukuki Eşitlik Komisyonu

İçişleri, Güvenlik ve Düzen Komisyonu

Entegrasyon, Çalışma ve Sosyal Komisyon

İletişim Teknolojisi ve Gizlilik Politikası Komisyonu

Kültürel İşler Komisyonu

Spor Komisyonu

Şehir Geliştirme ve Barınma Komisyonu

Çevre, Ulaştırma, İklim Koruması Komisyonu

Anayasa Koruma Komisyonu

Anayasa ve Yasal İşler, İç Tüzük, Tüketici Hakları Koruması, Dışlama Önleme Komisyonu

Ekonomi, Enerji, İşletme Komisyonu

Bilim ve Araştırma Komisyonu

Ana Komisyon

Katılım Yönetimi ve Controlling Alt Komisyonu

Bölgeler Alt Komisyonu

Bütçe Kontrolü Alt Komisyonu

Personel ve Yönetim ve ayrıca Ürün Bütçesi ve Personel ekonomisi Alt Komisyonu

Varlık İdaresi Alt Komisyonu

Dilekçe Komisyonu

Dilekçe komisyonu “vatandaş isteklerinin avukatıdır”. Berlin İdaresi tarafından haksızlığa uğradığını düşünenler, herhangi bir bürokratik engel olmadan dilekçe komisyonuna online olarak da başvurabilirler. Her gruptan on iki üyeden oluşan dilekçe komisyonu bu suçlamaları takip eder. Berlin eyaletinin makam ve kuruluşlarının faaliyetlerini kontrol etme hakkına sahiptir. Parlametonun dilekçe komisyonu bütün Berlin vatandaşlarının yanındadır. Telefon: 030 / 2325-1476. **Online dilekçenin** ibraz edilmesi için form www.parlament-berlin.de adresindedir.



Araştırma komisyonu

Parlamento uygunsuzluklar, tartışmalı olaylar veya siyasi skandalları açıklığa kavuşturmak için geçici araştırma komisyonları atayabilir

Araştırma komisyonu sadece belli bir araştırma konusu ile görevlendirilir. Siyasi uzlaşmazlıklarda genellikle muhalefet bu keskin organı talep eder. Bu şekilde yönetimin bir alandaki icraatlarını açıklayabilir ya da kontrol edebilir.

Parlamento bir veya birden fazla Komisyon Başkanı, Komisyon üyeleri ve vekillerini seçer. Tüm gruplar komisyonda en az bir üye ile temsil edilmelidir.

Araştırmakomisyonu tanık ve bilirkişi çağırabilir ve eyalet hükümetinden her türlü evrak ve dosya da talep edebilir.

Bazı özel durumlar dışında Araştırma Komisyonunun oturumları halka açık olarak sürdürülür.

Komisyon bütün çalışmalarını bir nihai veya ara rapor ile belgeler ve bu raporu Parlamenteoya sunar.

“Eyalet Parlamentosu, üyelerinin dörtte birinin talepte bulunması halinde bir Araştırma Komisyonu oluşturma yetkisine sahiptir.”

(Berlin Anayasası, Madde 48 Paragraf 1).

Anket komisyonu

Anket komisyonu gelecekteki toplumsal gelişimleri araştırmak için kurulur

Parlamento, belirli bir siyasi veya toplumsal konu hakkında önemli karar alma öncesinde kapsamlı bilgi sahibi olmak istediği için anket komisyonu kurar.

Ayrıca milletvekillerinin dörtte birinin talep etmesi üzerine anket komisyonu kurulabilir. Komisyon, toplumsal gelişimi ve değişimi saptayarak Parlametonun hareket etme stratejisini belirler. Parlamento anket komisyonunda sadece parlamenterleri değil aynı zamanda Parlamenteoya dahil olmayan uzmanları da görevlendirebilir. Akabinde anket komisyonu Parlamenteoya edindiği bilgileri bir final raporu şeklinde sunar. Örneğin 17. seçim periyodunda “Berlin için yeni enerji” konusunda bir anket komisyonu atanmıştı.



Berlin Parlamento seçimleri

Seçme hakkına sahip Berlin sakinleri anayasaya göre her beş yılda bir parlamenter demokrasi prensibine göre yeni bir eyalet Parlamentosu seçmek için toplanır

Parlamentoyu kim seçebilir? Aktif ve pasif seçimlik hakları olan seçme hakkına sahip kişiler asıl ikamet yerleri Berlin ve Alman vatandaşı olan 18 yaşından büyük vatandaşlardır.

Kimler aday olabilir? Seçime katılabilen tüm partiler ve seçmen grupları kendi parti içi prensiplere göre aday belirleyebilirler.

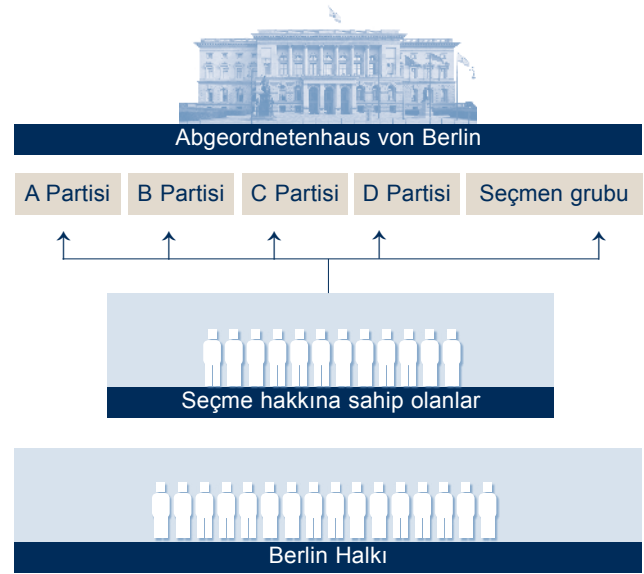
Her parti, her seçim bölgesi başına bir aday belirleyebilirken, herhangi bir partiye üye olmayan bağımsız vatandaşlar da aday olabilirler.

Eyalet listesi mi ya da ilçe listesi mi? Berlin Anayasasına göre partilerin adaylarını bir eyalet listesi ya da ilçe listesinde aday gösterme olanakları vardır. İlçe listeleri sayesinde partiler ilçe bazında adayları doğrudan belirleyebilirler.

Birinci ve ikinci oy: Her seçmenin Parlamento seçiminde iki oyu vardır: İlk oy seçim bölgesi adayı için.

Çoğunluk seçimi ilkesi uyarınca en çok ilk oyu toplayan ilgili aday seçim bölgesinde doğrudan vekil olur. İkinci oyla seçmen desteklediği partiyi destekler. İkinci oylar aynı zamanda **nispi seçim** ilkesine göre Parlamentodaki fraksiyonların büyüklüğünü belirler. Her iki oy birbirinden bağımsız olarak farklı partiler veya adaylar için kullanılabilir ("oy bölünme").

BERLİN SEÇİM SİSTEMİNİN ŞEMASI



Milletvekili sayısı: Anayasa tarafından belirlenen asgari milletvekili sayısı 130'dur. Genellikle gerçekte seçilen milletvekillerinin sayısı daha fazladır: Bir parti ikinci oylarına göre ilk oyların yardımıyla daha fazla doğrudan vekil kazanırsa, **kontenjan vekili (Überhangmandate)** denilen fazladan koltuk kazanır. Buna karşılık diğer partiler ilgili Parlamento oturumlarının ikinci oy oranına uygun olması için **ek milletvekili (Ausgleichsmandate)** kazanır.

"Milletvekilleri genel, eşit, gizli ve doğrudan seçimle seçilir."

(Berlin Anayasası, Madde 39 Paragraf 1).



Seçimler

Milletvekilleri genel, eşit, gizli ve doğrudan seçimle seçilir

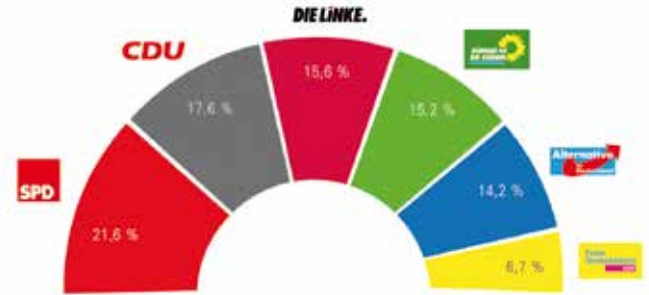
Berlin Eyalet Parlamentosu seçimleri merkez dışında yapılır. Çok sayıda gönüllü yardımcı, seçimlerin sorunsuz sürmesi için seçim gününde sandıkların başında hazır bulunur. Özellikle seçmenlerin seçim kütüğüne kayıtlı olup olmadıkları itinayla kontrol edildikten sonra seçmenlere resmi oy pusulaları teslim edilir. Oy pusulaları seçmenler tarafından seçim kabininde gizli ve "gözlerden uzak" bir şekilde doldurulur.

Berlin Eyalet seçimleri, İlçe ve Belediye seçimleri ile birlikte aynı tarihte gerçekleştiği için, oylar ilk önce ilçe bazında toplanır. Ardından bu oylar Eyalet Seçim Kurulu Başkanına teslim edilir ve Eyalet Seçim Kurulu Başkanı tarafından Eyalet Seçimlerinin resmi sonucu açıklanır.

Seçim sonucunun doğru çıkması ve seçmenlerin tercihini tam olarak yansıtmaları açısından daha sonra tüm belirsiz oylar tekrar geçerlilik açısından ilçelerin seçim kurulları tarafından kontrol edilir.

www.wahlen-berlin.de adresinden son iki seçimin seçim sonuçlarına ulaşılabilir.

2016 yılında Berlin'liler 1779 seçim bölgesinde ve 653 mektup yoluyla seçim bölgesi oylarını kullandı.



Berlin Eyalet Parlamentosu 2016 seçim sonucu (ikinci oylar). Burada: Eyalet Parlamentosunda temsil edilen partilerin yüzde oranı.

Büyükşehir Belediye Başkanı

Büyükşehir
Belediye Başkanı
Senatonun, Berlin
Eyalet Hükümeti-
nin Başkanıdır



Michael Müller, Aralık 2014'ten beri
Berlin Büyükşehir Belediye Başkanı

Parlamento kurulduktan sonra en fazla oyu toplayan partinin adayı gizli bir oylama ile Büyükşehir Belediye Başkanlığına seçilir. Parlamento, en fazla oyu alan adayı Belediye Başkanlığına seçer. Seçimden sonra Senatoyu kurma görevi vardır.

Büyükşehir Belediye Başkanı

- Berlin'i dışarıda temsil eder,
- Senato üyelerini göreve atar ve görevlerine son verir,
- Çalışma alanlarının sayılarını ve sınırlarını belirler,
- Eyalet Parlamentosu tarafından kabul edilecek hükümet politikasının yönetmeliklerini belirler ve bunlara uyulmasını denetler,
- Senatoya başkanlık yapar; oyu "oy eşitliği" halinde belirleyici olabilir,
- Berlin'in yasalarını ve idari kanunlarını Berlin resmi gazetesinde (Gesetz- und Verordnungsblatt für Berlin) açıklar.

Senato barosu ve Berlin Senato avukatları hakkındaki ayrıntılı tüm bilgiler www.berlin.de adresindedir

18. SEÇİM DÖNEMİNDE BERLIN EYALETİNİN SENATO

Bilim ve araştırma dahil Berlin Büyükşehir Belediye Başkanı	Eğitim, Gençlik ve Aile Senato Yönetimi	Maliye Senato Yönetimi	Sağlık, Bakım ve Hukuki Eşitlik Senato Yönetimi	İçişleri ve Spor Senato Yönetimi	Entegrasyon, Çalışma ve Sosyal Senato Yönetimi
---	---	------------------------	---	----------------------------------	--

Berlin Senatosu

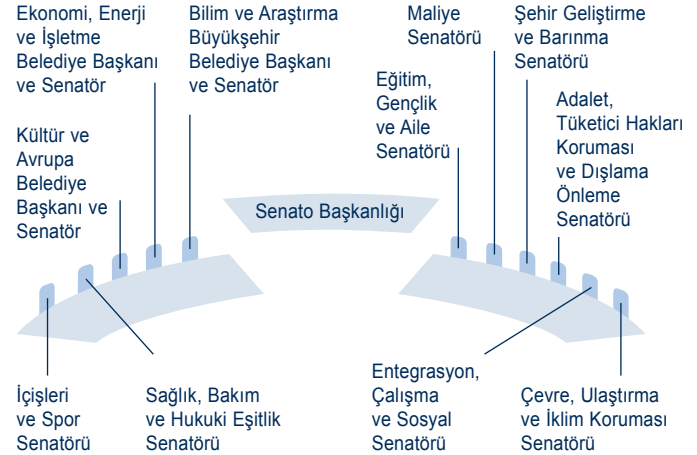


Berlin eyaletinin hükümeti Büyükşehir Belediye Başkanı ve on senatörden oluşan Senatodur.

Büyükşehir Belediye Başkanı seçilme döneminin başında bir Senato (=kabine) kurar. Her senatör (azami on) Büyükşehir Belediye Başkanı tarafından atanır, bunlardan ikisi (Belediye Başkanı) vekili olur. Hükümet üyeleri Parlamento üyeleri olmak zorunda değildir, Büyükşehir Belediye Başkanı başka kişileri de atayabilir.

Senato her salı Berlin Belediye Binasında toplanır ve verilen kararları toplantısı aracılığı ile kamuya duyurur.

EYALET PARLAMENTOSUNDAKI HÜKÜMET SIRASI



BAROSU VE ON SENATO AVUKATI

Adalet, Tüketici Hakları Koruması ve Dışlama Önleme Senato Yönetimi	Kültür ve Avrupa Senato Yönetimi	Şehir Geliştirme ve Barınma Senato Yönetimi	Çevre, Ulaştırma ve İklim Koruması Senato Yönetimi	Ekonomi, Enerji ve İşletme Senato Yönetimi
---	----------------------------------	---	--	--

Bir yasa nasıl oluşur?

Berlin Anayasasına dayanarak hükümet, Parlamento veya halk yeni bir kanun girişiminde bulunabilir

YASA TASARISI

İster Senatonun bir yasa tasarı olsun, ister Parlamentonun girişiminden doğan bir yasa teklifi olsun: Yasa tasarıları Parlamento Başkanına sunulur.

GÜNDEM

Tasarı, Parlamento Başkanına ulaştıktan sonra İhtiyar Heyeti tarafından bir Genel Kurul Toplantısının gündemine alınır. Yasa tasarısı en geç oturumdan iki gün önce milletvekillerine yazılı olarak gönderilir.

İLK OTURUM

İlk oturumda genellikle Parlamento yasa tasarısının esasını görüşür.

YETKİLİ KOMİSYONA HAVALE

İlk oturumdan sonra, yasa tartışılmak üzere yetkili komisyona havale edilir. Ana komisyon yasa tasarısının maddi açıdan etkilerini kontrol eder. Akabinde Genel Kurul karar önerisi alır.

İKİNCİ OTURUM

Her yasa tasarısı en az iki oturumda görüşülmelidir. Parlamento Başkanı ya da Senato istisnai durumlarda üçüncü bir oturum isteyebilir. İkinci oturum münferit paragraf ve maddelerin görüşülmesi içindir. Görüşmenin akabinde her bir karar oylanır.

OYLAMA/DÜZENLEME

Yasa, detay görüşmelerinin ardından bir bütün olarak oy çoğunluğu ile kabul edilmesi gereken oylamaya sunulur. Anayasanın değiştirilmesini gerektiren yasalar için seçilen milletvekili oylarının üçte ikisi gereklidir. Yasa, başkan tarafından derhal, yani kasten geciktirmeden düzenlenmelidir.

YASANIN ILANI/YÜRÜRLÜĞE GİRMESİ

Yasa, iki hafta içerisinde Berlin Büyükşehir Belediye Başkanı tarafından resmi gazetede (Gesetz- und Verordnungsblatt Berlin) kamuya ilan edilir. Yasanın yürürlüğe girmesine ilişkin bir tarih belirlenmediyse kamuoyuna ilanından on dört gün sonra kendiliğinden yürürlüğe girer.

“Yasa kararlaştırma yetkisi Berlin Eyaletinde olduğu sürece Berlin halkı herhangi bir yasanın kararlaştırılmasını, değiştirilmesini veya düşürülmesini talep edebilir.” (...)

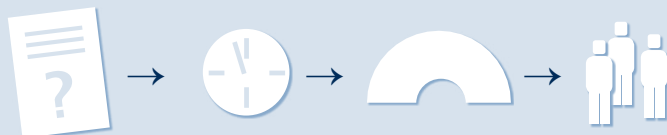
(Berlin Anayasası, Madde 62 Paragraf 1).



Yasalar el işaretleri ile oylanır

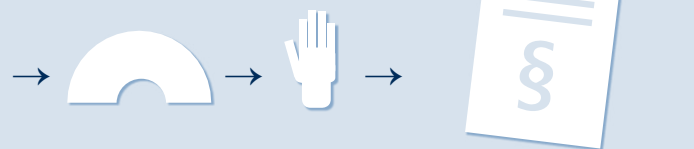
YASANIN, TASARIDAN YÜRÜRLÜĞE GİRMESİNE

Yasa tasarısı → Gündem → İlk oturum → Komisyon



KADAR GEÇİRDİĞİ İŞLEMLER

İkinci oturum → Oylama → Yasanın ilanı / yürürlüğe girmesi



İdare

Parlamento çalışmalarının sorunsuz çalışmasını 156 çalışan sağlar

Faaliyet alanlarının spektrumu büyük binanın idaresi, güvenliğin sağlanmasından kurul, komisyon ve Genel Kurul oturumlarının ön ve son hazırlıklarına kadar uzanmaktadır.

Eyalet Parlamentosunun idaresi sadece Parlamentodan yükümlü olan Parlamento Başkanı adına **Eyalet Parlamentosu Müdürü** tarafından yönetilen bağımsız en yüksek eyalet makamıdır. Müdür, idari işlerinde Başkanın daimi temsilcisidir.

Basın, Kamuoyu Çalışması ve **Protokol** alanlarının atandığı başkanlık departmanının yanı sıra Parlamento idaresi üç bölüme ayrılır.

Genel İdare (Birim I) Eyalet Parlamentosu için Eyalet Parlamentosu yasası, fraksiyon yasası ve bütçe planının yürütülmesinden sorumludur. Personel işleri, yapı önlemleri, bilgi işlem, organizasyon soruları ve ayrıca bina yönetimi, teknik hizmetler ve güvenlik hizmetleri bu departmanın servis hizmetleri arasındadır.

Bilimsel Hizmet Birimi – WPD (Birim II), Eyalet Parlamentosunu, Parlamento Başkanını ve kurullarını hukuki açıdan destekleme görevi vardır. Bu ilk olarak özellikle yasama sürecinde parti grupları ya da parlamenter yetkili komisyonlar tarafından talep edilebilecek hukuki raporların oluşturulmasıyla gerçekleştirilir. Rapor taleplerine Parlamento Başkanı izin verir. İlgili talepler Genel Kurul, bir parti grubu veya bir komisyon tarafından talep edilebilir.

www.parlamentberlin.de, adresinde > Parlament > Verwaltung altında diğer ayrıntılı bilgileri bulabilirsiniz

Bilimsel hizmetler birimine **kütüphane** ve **Parlamento evraklar arşivi dahildir**. Bu birimler kamuoyuna da açıktır.

Genel Kurul ve Komisyon Hizmet Birimi (Birim III)

Genel Kurulun, komisyonların ve ayrıca Eyalet Parlamentosunun diğer kurullarının çalışmalarını destekler. İlgili Genel Kurul ve komisyon protokolleri departmanı Genel Kurul oturumlarının protokolü ve ayrıca gerekirse diğer kurul oturumlarının protokollerini ve içerik protokollerini düzenler. Parlamento Başkanına protokol, basın ve kamuoyu çalışması departmanları atanmıştır. **Protokol** departmanı yurt içi ve yurt dışı resmi ziyaretleri kabul etme ve programları oluşturma, etkinlikler ve Eyalet Parlamentosunda resepsiyonlar hazırlama ve uygulama ve himayeleri üstlenmekle yükümlüdür. **Basın Yayın Departmanı** medya temsilcileriyle irtibat ve basın sorularını işlemekle, basın temsilcilerinin yetkilendirilmesi ve basın bildirilerinin yayımlanması ve ayrıca günlük Eyalet Basın hizmetinin oluşturulmasından sorumludur.

Halka İlişkiler Departmanı Eyalet Parlamentosunun broşür ve bilgilendirme malzemelerini düzenler, etkinlikleri ve ayrıca Parlamento Başkanının değişen sergilerini organize eder.

Ziyaretçi Servisi (bkz. sayfa 28) kamuoyu çalışmasına dahildir.

Eyalet Parlamentosu kütüphanesi

Telefon 030 / 2325-1256

Açılış saatleri:

Pazartesi – Perşembe saat 9.00 – 16.00 arası

Saat 9.00 – 15.00 arası

Oturum günleri saat 9.00 – oturum sonu



Parlamento'da Sanat

Sanat ve politika Berlin Eyalet

Parlamentosunda çeşitli şekilde karşılaşır

Parlamento binasının tasarımında sanat ögesi, ister geçici sergiler şeklinde, ister daimi olan Berlin fahri hemşeriler galerisinde olsun önemli bir rol oynar.



FAHRI HEMŞERİ GALERİSİ

Berlin, 1808 yılından beri şehre özel katkılarda bulunan vatandaşlarına fahri hemşeri unvanını vermektedir. Bu fahri hemşeri portrelerinin bir kısmı Genel Kurul salonunun koridorlarında sergilenmektedir. Bu portrelerin sanatçıları fahri hemşeriler tarafından belirlenir.



TÖREN SALONU

Tören salonunun tasarımı için "yapıtlarda sanat" kapsamında sanatçı Gerhard Richter'in 1990lü yılların başında kazandığı ihale yapılmıştır. "Kırmızı, Mavi, Yeşil" konulu beş soyut resmi kuzey duvarını süsler.



3. KATTAKI GALERİ

İhaleyi ikinci olarak kazanan sanatçı Karl Horst Hoedicke'nin "İlham perileri sadece şehirlerde gürültü çıkarıp yakınırlar" tablosu jürinin büyük beğenisini kazandığından kalıcı olarak üçüncü kattaki galeride sergilenir. Karşısında büst galerisi bulunmaktadır.



CASINO

Berlin'li ressam Matthias Koeppel, Kasım 1989 tarihinde yıkılan Berlin Duvarını birbirini tamamlayan üç parçalı tabloda ölümsüzleştirilmiştir. Sanatçı resimlerinde duvarın yıkıldığı esnada yaptığı sayısız çizimleri kullanmıştır.

PARLAMENTODAN ÖNCE

Freiherr vom und zum Stein ve Karl August Fürst von Hardenberg, Prusya'nın modern toplum ve devlet anayasasının kurucularıdır. Tüm vatandaşların şehir yaşamının tasarlanmasına katılmaları için çalıştılar ve 1808 şehir yönetmeliğiyle öz yönetimi başlattılar.



Ziyaretçi servisi

Ziyaretçi servisinin görevi Parlamentonun çalışmalarını kamuoyuna açmak ve anlaşılır kılmaktır



REHBERLİ PARLAMENTO TURLARI

Ziyaretçi servisi en az on kişiden oluşan gruplara veya sınıflara rehber eşliğinde ücretsiz ziyaret imkanı sunar. Rehberli Parlamento Turlar ziyaretçi servisi ile bireysel görüşerek gerçekleştirilir. Zamanında haber vermek şartıyla farklı

dillerde de rehberli turların sağlanması mümkündür. Yaklaşık bir saat süren bu turlarda ziyaretçi servisinin çalışanı binanın tarihi, mimarisi ve Parlamentonun çalışmasıyla ilgili bilgiler verir.

POLİTİK GÖRÜŞMELER

Arzu edildiğinde ziyaretçi servisi her partiden milletvekilleri ile görüşme imkanı da sağlayabilir.

HERKESE AÇIK BINA – TARİHİ OLAN BİR BINA

Binanın giriş holündeki daimi sergi sadece Prusya Eyalet Parlamentosunun 1899 yılındaki açılışından itibaren tarihi olaylara genel bakış sağlamakla kalmıyor aynı zamanda Prusya, Almanya ve Berlin'deki toplumsal ve politik gelişmeleri 19. Yüzyılı ortasından günümüze kadar resmetmektedir. Aynı zamanda binanın günümüzdeki fonksiyonuna bakış sağlar.

Daimi sergi Pazartesten Cuma gününe kadar saat 9 ila 18 arasında gezilebilir.



Genel Kurul ve kurul oturumları için yer rezervasyonları ziyaretçi hizmetinde telefonla ya da www.parlament-berlin.de web sitesinde „Service“, „Besucherdienst“ altında yapılabilir. Önceden rezervasyon yaptırılması önerilir!



Berlin Eyalet Parlamentosu
Ziyaretçi hizmetleri
10111 Berlin
Telefon: 030 / 2325-1064
Faks: 030 / 2325-2068
E-posta: besucherdienst@parlament-berlin.de

Yayınlayan
Berlin Parlamentosu Başkanı

Redaksiyon
Kamuoyu çalışması bildirisi

Tasarım
Goscha Nowak

Baskı
Druckerei Conrad



Fotoğraflar
Landesarchiv/Thomas Platow: Başlık
Bundesrat – Şek. Bundesrat/Bernhard Kroll: K2
Presse- und Informationsdienst des Landes Berlin: K2
Stiftung Topographie des Terrors – Şek. Topographie des Terrors/Stefan Müller: K2
Abgeordnetenhaus von Berlin: 1, 4, 5, 6, 7, 8, 9, 12, 17, 23, 29
Landesarchiv Berlin: 2, 3
newsAktuell/Robert Schlesinger: 15, 25, 26, 27, 28
Senatskanzlei/Martin Becker: 20
Peter Thieme: 27

18. Seçim periyodu, 1. baskı
Güncellik Aralık 2017

