

Parlament Berlina



Abgeordnetenhaus **BERLIN**




W sercu Berlina

Siedziba Berlińskiej Izby Deputowanych położona bezpośrednio w miejscu, gdzie kiedyś przebiegał Mur Berliński, znajduje się obecnie w samym centrum ponownie zjednoczonego miasta. Wraz ze słynną galerią wystawienniczą Martin-Gropius-Bau, muzealną ekspozycją „Topografia terroru” i gmachem Rady Federalnej (Bundesrat) tworzy fascynujący kontrast z nowoczesną architekturą Placu Poczdamskiego.


Kontakt

Abgeordnetenhaus von Berlin
Niederkirchnerstraße 5
10117 Berlin
Telefon: 030 / 2325-1060
Telefaks: 030 / 2325-2068
www.parlament-berlin.de

Dojazd

 Anhalter Bahnhof
   Bahnhof Potsdamer Platz
 M 29, M 41, M 48, M 85, 200

Godziny otwarcia:

Poniedziałek – Piątek godz. 9.00 – 18.00
 Budynek jest przystosowany dla osób niepełnosprawnych



Szanowni Goście,



Ralf Wieland, Przewodniczący Izby Deputowanych Berlina

Berlińska Izba Deputowanych jest centralną instytucją polityczną miasta, w której zapadają najważniejsze decyzje dla ogółu mieszkańców Berlina. Budynek jest ogólnodostępny. Dlatego też ze szczególną radością zapraszam Państwa do odwiedzenia miejsca obrad parlamentu krajowego Berlina w gmachu dawnego Landtagu Prus.

Zachęcam do skorzystania z możliwości zwiedzania parlamentu z przewodnikiem oraz zarezerwowania miejsca dla gości w czasie posiedzeń plenarnych lub obrad komisji. Nasza stała wystawa zabierze Państwa w podróż w czasie po okresie społecznego i politycznego rozwoju Berlina, od połowy XIX wieku do chwili obecnej. Z wielu innych informacji skorzystać można na naszej stronie internetowej. I co nie mniej ważne, zapraszam do osobistych rozmów z deputowanymi.

Z pozdrowieniami

R. Wieland

Budynek z przeszłością

Gmach Landtagu Prus, dzisiejsza siedziba Izby Deputowanych Berlina, był często widownią starć i sporów pomiędzy demokracją a dyktaturą.

1899 Uroczyste otwarcie gmachu Izby Deputowanych, jako miejsca obrad pochodzącej z wyborów Drugiej Izby Landtagu Prus. Budynek został zaprojektowany i wzniesiony pod kierunkiem tajnego radcy budowlanego Friedricha Schulze.

1918 Zakończenie I Wojny Światowej: zniesienie monarchii. Obradujący w gmachu Izby Deputowanych I Kongres Rad Robotników i Żołnierzy Rzeszy toruje drogę demokracji parlamentarnej, jako przyszłej formie rządów w Niemczech. Wywołuje to bezpośrednią reakcję skrajnej lewicy, która w Sali Bankietowej zakłada Komunistyczną Partię Niemiec (KPD).

1919–33 Republika Weimarska. „Preußenschlag” – bezkrwawy zamach stanu w 1932 r. kładzie kres demokratycznej epoce historii Prus.

1933 Ostatnie, już zmanipulowane wybory do Landtagu: narodowi socjaliści stają się najsilniejszą frakcją. W maju 1933 r. odbywa się ostatnie posiedzenie Landtagu Prus.

1934 Po ostatecznym rozwiązaniu Landtagu Prus budynek zostaje przekazany w posiadanie Fundacji „Dom Pruski” (Preußenhaus). Czerwiec 1934 r.: w sali plenarnej utworzono owiany ponurą sławą Trybunał Ludowy (Volksgerichtshof).

1936–45 Po zarządzonej przez Hermanna Göringa przebudowie budynku i przemianowaniu go na „Dom Lotnika”, gmach byłego Landtagu Prus służy jako kasyno oficerskie.



Posiedzenie inauguracyjne Kongresu Rad Rzeszy w Sali Plenarnej, 1918 r.

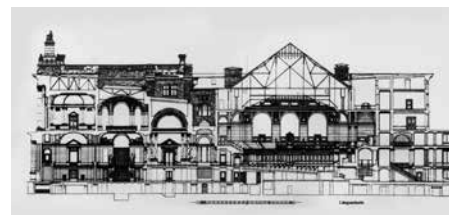
1945 W ostatnich dniach wojny budynek ulega poważnemu uszkodzeniu.

1949–53 Odbudowany na rozkaz radzieckiej administracji wojskowej gmach staje się siedzibą pierwszego rządu NRD.

1960 Przebudowa budynku parlamentu na stałą siedzibę Państwowej Komisji Planowania. Miejsce podstłuchu prowadzonego przez Ministerstwo Bezpieczeństwa Państwowego („Stasi”).

1990 Krótko po zjednoczeniu Niemiec Izba Deputowanych Berlina jednogłośnie uchwała przeniesienie swej siedziby do budynku dawnego Landtagu Prus.

1993 Przewodnicząca parlamentu dr Hanna-Renate Laurien, po przeprowadzonej w rekordowym tempie przebudowie gmachu, otwiera pierwsze posiedzenie Izby Deputowanych w nowej siedzibie.



Architekt Friedrich Schulze zaprojektował siedzibę Izby Deputowanych w stylu późnego renesansu włoskiego.

Widok około roku 1900



Demonstracja, rok 1918



Przebudowa na Dom Lotnika



1936

Biurowie wielkopowierzchniowe / NRD



Mur Berliński



Początek przebudowy w roku 1991



Przewodniczący, Prezydium, Konwent Seniorów

Przewodniczący kieruje pracami Izby Deputowanych i koordynuje je; w pracy tej wspierają go dwa gremia, którym przewodniczy: Prezydium i Konwent Seniorów.

Najpóźniej sześć tygodni od dnia wyborów parlament musi się zebrać pod przewodnictwem Przewodniczącego Seniora, tzn. najstarszego wiekiem członka, na posiedzeniu mającym na celu ukonstytuowanie się Izby. W trakcie tego posiedzenia parlament dokonuje wyboru swego Przewodniczącego, Wiceprzewodniczących oraz Członków Prezydium i przyjmuje regulamin pracy.

Przewodniczący Izby Deputowanych zajmuje eksponowaną pozycję. Zgodnie z protokołem jest „najwyższym rangą mieszkańcem Berlina”. Do jego zadań należy:

- dokonywanie zaprzysiężenia Rządzącego Burmistrza oraz Członków Senatu,
- kierowanie pracami i prowadzenie spraw Izby Deputowanych,
- dbałość o spokój i porządek w gmachu posiedzeń parlamentu (posiada w jego obrębie władzę policyjną),
- reprezentowanie parlamentu na zewnątrz,
- zwoływanie posiedzeń Izby Deputowanych i przewodniczenie jej obradom,
- kontrola wszelkich projektów, wniosków i interpelacji przeznaczonych pod obrady parlamentu,
- opatrywanie podpisem uchwalonych ustaw,
- sprawowanie nadzoru służbowego w charakterze najwyższego zwierzchnika administracji parlamentu.



Wiceprzewodnicząca
Cornelia Seibeld (CDU)



Wiceprzewodnicząca
Dr. Manuela Schmidt (Die Linke)



Przewodniczący Ralf Wieland (SPD) prowadzi posiedzenie plenarne

W skład **Prezydium** obok Przewodniczącego wchodzi dwóch Wiceprzewodniczących oraz kilkoro Członków, którzy wybierani są na podstawie propozycji frakcji w Izbie Deputowanych. Prezydium podejmuje uchwały we wszystkich wewnętrznych sprawach parlamentu, o ile nie są one zastrzeżone do wyłącznej decyzji Przewodniczącego.

Konwent Seniorów ma za zadanie wspierać Przewodniczącego w prowadzeniu spraw Izby Deputowanych, a w szczególności w zakresie przygotowywania posiedzeń plenarnych.

W jego skład wchodzi obok Przewodniczącego i jego zastępców członkowie zarządów frakcji, bądź deputowani o dużym doświadczeniu, niekoniecznie zaś najstarsi wiekiem członkowie parlamentu.

Konwent Seniorów obraduje w każdy wtorek przed posiedzeniem plenarnym. Konwent nie podejmuje formalnych uchwał, a jedynie przedkłada zgromadzeniu plenarnemu swe zalecenia i sugestie. Ponieważ jednak w ustaleniach Konwentu Seniorów uczestniczą przedstawiciele wszystkich frakcji, ustalenia te są z reguły akceptowane przez parlament.

Konwent Seniorów pełni także funkcję instancji rozjemczej pomiędzy frakcjami, starając się w przypadku sporów o doprowadzenie do porozumienia i ugody.

Plenum

Plenum, czyli posiedzenie plenarne, to odbywające się w pełnym składzie zgromadzenie członków parlamentu, tzn. wszystkich deputowanych, którzy uzyskali mandaty w wyborach do Izby Deputowanych Berlina.

Posiedzenia plenarne odbywają się z reguły w czwartki w odstępach 14-dniowych. Obrady rozpoczynają się o godz. 10.00. Gdy w porządku obrad znajduje się budżet Kraju Związkowego Berlin, parlament zbiera się wcześniej. Do najważniejszych zadań parlamentu należy uchwalanie ustaw i budżetu oraz wybór rządu i nadzór nad jego działalnością. Wszystko to odbywa się zasadniczo na posiedzeniu plenarnym.

Po otwarciu posiedzenia plenarnego przez Przewodniczącego rozpoczyna się na ogół tzw. **godzina aktualności**, dotycząca kwestii interesu ogólnego. Temat zgłaszany jest przez frakcję lub co najmniej dziesięciu członków Izby Deputowanych. Jeżeli do wyboru jest kilka tematów, decyzję podejmuje Izba.



Posiedzenia plenarne są dostępne dla wszystkich zainteresowanych. Zgłoszenia przyjmowane są przez Biuro Obsługi Gości: Tel. 030 / 2325-1064 lub przez Internet: www.parlament-berlin.de w zakładce „Service”

Na zakończenie godziny aktualności odbywa się godzina pytań poselskich. Każdy członek Izby Deputowanych jest uprawniony do złożenia ustnego **spontanicznego zapytania** do Senatu, bez uprzedniego pisemnego zgłoszenia. Pytanie należy zadać bez żadnego uzasadnienia; musi być zwięźle sformułowane i postawione w interesie ogółu, a także pozwalać na krótką odpowiedź. Następnie prezentowane są tzw. „priorytety”, czyli wydarzenia, które frakcje chciałby szczególnie podkreślić na odbywającym się posiedzeniu.

Po zakończeniu tej części obrad rozpoczyna się **pierwsze lub drugie czytanie** projektów ustaw lub wniosków ustawodawczych. Projekty ustaw przedkładane są przez rząd, natomiast wnioski ustawodawcze przez parlament.

Wnioski są środkiem wywierania przez parlament wpływu na Rząd Berlina (Senat Berlina), w celu nakłonienia go do podjęcia określonych działań. **Projekty uchwał** może wносить również Senat Berlina, jeśli uzna jakiś temat za konieczny do rozstrzygnięcia. Te wnioski lub projekty rozpatrywane są przez właściwe komisje parlamentu, a następnie przedkładane pod uchwałę na posiedzeniu plenarnym.

Szczególne znaczenie mają **obrazy nad budżetem**. Po zazwyczaj wielotygodniowych pracach, prowadzonych w komisjach eksperckich i Komisji Głównej parlamentu, senacki projekt budżetu krajowego jest rozpatrywany, a następnie uchwalany podczas posiedzenia plenarnego.



Posiedzenie plenarne można śledzić za pomocą aplikacji „Live-Ticker” lub Webcam na stronie www.parlament-berlin.de.

Deputowani

Konstytucja Berlina przyznaje deputowanym, jako członkom organu władzy ustawodawczej, silną pozycję w stosunku do władzy wykonawczej, czyli Senatu Berlina, co służyć ma respektowaniu norm państwa prawa.

Deputowani do parlamentu Berlina uważają siebie za „parlamentarzystów na pół etatu”, gdyż wielu z nich, obok sprawowania mandatu, pracuje dalej w swoim zawodzie. Jednakże wraz ze wzrostem wymagań odnośnie pracy w parlamencie stale rośnie też liczba deputowanych pełnoetatowych. Określonych funkcji zawodowych, sprawowanych w instytucjach publicznych nie można jednak łączyć z mandatem deputowanego, wobec czego działalność taka musi zostać zawieszona na czas wykonywania mandatu.

Najważniejsze **zadania** deputowanych to:

- wybór Przewodniczącego,
- stanowienie prawa dla Kraju Związkowego Berlin,
- uchwalanie budżetu,
- sprawowanie kontroli nad rządem,
- wybór Prezesów najwyższych sądów krajowych, członków Trybunału Konstytucyjnego, Prezesa Izby Obrachunkowej oraz Pełnomocnika do Spraw Ochrony Danych.

Efektywną kontrolę nad rządem umożliwia deputowanym szereg instrumentów:

- zapytania w formie pisemnej, które każdy deputowany może skierować do Senatu
- spontaniczne zapytania podczas posiedzeń plenarnych
- praca w komisjach.



Konstytucja Berlina kładzie silny nacisk na **niezawisłość** deputowanych, zapewniając im w sposób jednoznaczny ochronę w postaci:

- immunitetu (ściganie karne deputowanego możliwe jest wyłącznie po uzyskaniu zgody parlamentu),
- indemnitetu (zwolnienia od odpowiedzialności sądowej z tytułu wypowiedzi lub głosowań dokonywanych w związku ze sprawowaniem mandatu) oraz
- prawa odmowy składania zeznań przez deputowanego.

W celu zapewnienia niezawisłości deputowanych, z racji wykonywanych obowiązków parlamentarnych przysługuje im **rekompensata** w postaci tzw. diet. Bez tych diet sprawowanie mandatu deputowanego byłoby możliwe jedynie dla osób dysponujących majątkiem lub wysokimi dochodami.

Wybór, status oraz prawa i obowiązki deputowanego są szczegółowo określone w następujących aktach prawnych: Konstytucji Berlina, Krajowej Ustawie Wyborczej oraz w Ustawie o Deputowanych do Parlamentu Krajowego. Regulamin pracy Izby Deputowanych regulują przepisy uzupełniające.

Frakcje

Frakcje stanowią polityczny „kręgosłup“ parlamentu i umożliwiają jego efektywną pracę

TWORZENIE FRAKCJI

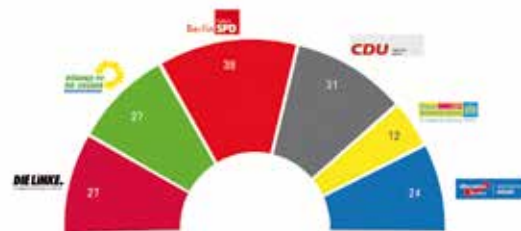
Ogromna różnorodność zadań, które należy wykonywać w parlamencie sprawia, że pojedynczy deputowany nie mógłby im sprostać, gdyby sam musiał zgłębić każdą z dziedzin. Dlatego deputowani należący do tej samej partii zrzeszają się we frakcjach (frakcja = część całości). Do utworzenia frakcji konieczna jest określona prawem minimalna liczba deputowanych. Warunek ten oraz wszelkie inne zasady prawne ujęte są w Regulaminie Izby Deputowanych oraz w Ustawie o Frakcjach.

ZARZĄD FRAKCJI

Członkowie każdej frakcji wyłaniają ze swego grona zarząd w składzie: przewodniczący, wiceprzewodniczący i sekretarz frakcji. Zarząd przygotowuje i zwołuje każdorazowo posiedzenia frakcji.

DZIAŁALNOŚĆ FRAKCJI

Frakcja określa zasadnicze kierunki prac parlamentarnych danej partii, wychodzi z inicjatywami politycznymi, opracowuje wnioski i projekty ustaw, które mają być przedłożone pod obrady parlamentu. Na posiedzeniach frakcji dyskutowane są punkty widzenia w podejściu do aktualnych problemów, zanim dojdzie do przyjęcia wspólnego stanowiska w formie uchwały podjętej przez frakcję. Stanowisko to reprezentowane jest następnie na zewnątrz przez rzeczników frakcji. Frakcje za pośrednictwem swych przedstawicieli są w stałym kontakcie z Prezydium, Konwentem Seniorów i komisjami, a także z grupowaniami i instytucjami pozaparlamentarnymi.



160 deputowanych, 2 deputowanych bezfrakcyjnych

KONSTYTUCJA BERLINA, ARTYKUŁ 40

(1) „Ugrupowanie zrzeszające co najmniej pięć procent określonej w Konstytucji minimalnej liczby deputowanych tworzy frakcję. Przepisy szczegółowe zawiera Regulamin”.

(2) „Frakcje wykonują bezpośrednie zadania konstytucyjne, jako świadome swych praw i obowiązków samodzielne i niezależne gremia Izby Deputowanych, uczestnicząc w jej pracach i wspierając parlamentarne procesy kształtowania woli politycznej. W tym zakresie mają też prawo do odpowiedniego wyposażenia. Status prawny, formy organizacji oraz prawa i obowiązki frakcji określa szczegółowo ustawa”.

FRAKCJE IZBY DEPUTOWANYCH BERLINA:

Frakcja SPD
Telefon +49 30 / 2325-2222
spd-fraktion@spd.parlament-berlin.de
www.spdfraktion-berlin.de
Przewodniczący: Raed Saleh

Frakcja CDU
Telefon +49 30 / 2325-2115
mail@cdu-fraktion.berlin.de
www.cdu-fraktion.berlin.de
Przewodniczący: Florian Graf

Frakcja Die Linke
Telefon +49 30 / 2325-2510
kontakt@linksfraktionberlin.de
www.linksfraktion-berlin.de
Przewodniczący:
Carola Bluhm i Udo Wolf

Frakcja Bündnis 90/Die Grünen
Telefon +49 30 2325-2400
gruene@gruene-fraktionberlin.de
www.gruene-fraktionberlin.de
Przewodniczące:
Antje Kapek i Silke Gebel

Frakcja AfD
Telefon +49 30 / 2325-2621
info@afd-fraktion.berlin
www.afd-fraktion.berlin
Przewodniczący:
Georg Pazderski

Frakcja FDP
Telefon +49 30 / 2325-2322
info@fdp-fraktion.berlin
www.fdp-fraktion.berlin
Przewodniczący: Sebastian Czaja

Komisje

Istotę pracy parlamentarnej stanowią posiedzenia poszczególnych komisji parlamentu, podczas których deputowani zajmują się meritum spraw poddanych pod obrady Izby Deputowanych.

Parlament z zasady powołuje odpowiednio do każdego obszaru działalności Senatu stałą komisję merytoryczną. Poszczególne frakcje delegują do pracy w komisjach tych deputowanych, którzy są najlepiej obeznani z daną dziedziną. Członkowie komisji obradują nad projektami i wnioskami, przekazywanymi do rozpatrzenia na posiedzeniu plenarnym. W każdym przypadku komisja formułuje zalecenia dotyczące podjęcia uchwały. Komisja może również z własnej inicjatywy zajmować się tematami ze swego zakresu działania.

STAŁE KOMISJE IZBY DEPUTOWANYCH BERLINA

Komisja ds. Oświaty, Młodzieży i Rodziny

Komisja ds. Aktywności Obywatelskiej i Budżetu Partycypacyjnego

Komisja ds. Spraw Europejskich i Federalnych oraz Mediów

Komisja ds. Zdrowia, Opieki i Równouprawnienia

Komisja ds. Spraw Wewnętrznych, Bezpieczeństwa i Porządku

Komisja ds. Pracy, Integracji i Spraw Społecznych

Komisja ds. Technologii Komunikacyjnych i Ochrony Danych

Komisja ds. Kultury

Komisja ds. Sportu

Komisja ds. Rozwoju Miasta i Mieszkalnictwa

Komisja ds. Środowiska, Ruchu Drogowego i Ochrony Klimatu

Komisja ds. Ochrony Konstytucji

Komisja ds. Konstytucji i Prawa, Ochrony Konsumentów i Przeciwdziałania Dyskryminacji

Komisja ds. Gospodarki, Energii, Zakładów Pracy

Komisja ds. Nauki i Badań

Komisja Główna

Podkomisja ds. Zarządzania i Controlingu

Podkomisja ds. Dzielnic

Podkomisja ds. Kontroli Budżetu

Podkomisja ds. Osobowych i Administracji oraz Budżetu Rzeczowego i Zarządzanie Personelem

Podkomisja Gospodarki Majątkowej

Komisja Petycyjna

Komisja Petycyjna to „advokat w sprawach obywateli”. Mieszkańcy miasta, którzy uważają, że zostali niesprawiedliwie potraktowani przez organy administracji Berlina, mogą bez zbędnej biurokracji kierować swe skargi bezpośrednio do Komisji Petycyjnej, również za pośrednictwem Internetu. Komisja Petycyjna, w skład której wchodzi 12 członków ze wszystkich frakcji parlamentarnych, skrupulatnie bada zgłoszone skargi i zarzuty. Ma ona również prawo do kontrolowania czynności urzędów i innych jednostek organizacyjnych Kraju Związkowego Berlin. Komisja Petycyjna Izby Deputowanych jest do dyspozycji wszystkich obywateli Berlina. Telefon: +49 30 / 2325-1476. Formularz wniesienia **petycji online** znajduje się na stronie www.parlament-berlin.de.



Komisja Śledcza

W celu zbadania niedociągnięć, spornych faktów czy skandali politycznych Izba Deputowanych może powoływać działające czasowo komisje śledcze.

Komisję śledczą tworzy się do zbadania tylko jednej i określonej sprawy. W sporach politycznych z inicjatywą o powołanie takiej komisji, stanowiącej zazwyczaj mocny instrument, występuje zazwyczaj opozycja. Dąży ona w ten sposób do wyjaśnienia lub skontrolowania działań rządu w jakiejś określonej dziedzinie.

Parlament wybiera spośród deputowanych Przewodniczącego komisji, innych członków oraz ich zastępców. Wszystkie frakcje muszą posiadać w komisji przynajmniej jednego swojego reprezentanta.

Komisja śledcza może wzywać świadków i biegłych, jak również zażądać udostępnienia akt Rządu Krajowego.

Posiedzenia Komisji śledczej – z nielicznymi wyjątkami – są prowadzone publicznie.

Wyniki swych prac Komisja przedstawia w Izbie Deputowanych w formie sprawozdania końcowego lub sprawozdań okresowych.

„Izba Deputowanych ma prawo, natomiast na wniosek jednej czwartej swych członków obowiązek, powołać komisję śledczą”.

(Konstytucja Berlina, Artykuł 48, Ustęp 1).

Komisja enquête

Komisje enquête – doraźne komisje badawcze – powoływane są w celu zbadania spodziewanych zmian procesów społecznych

Parlament powołuje doraźną komisję badawczą z reguły w celu pozyskania możliwie obszernych i wszechstronnych informacji przed podjęciem ważnych decyzji, dotyczących określonych dziedzin życia politycznego lub społecznego.

Komisja taka może być również powołana na wniosek jednej czwartej deputowanych. Jej celem jest badanie zmian i kierunków rozwoju społecznego, tak aby umożliwić reagowanie na te zmiany w formie inicjatyw parlamentarnych. Na członków doraźnej komisji badawczej parlament może powołać nie tylko deputowanych, lecz również ekspertów spoza Izby Deputowanych. Pozyskaną wiedzę komisja przedkłada parlamentowi w formie sprawozdania końcowego. Na przykład w 17. Kadencji komisja badawcza poświęcona była tematowi „Nowa energia dla Berlina”.



Wybory do Izby Deputowanych Berlina

W myśl Konstytucji mieszkańcy i mieszkanki Berlina posiadający prawa wyborcze wzywani są co pięć lat do urn, aby zgodnie z zasadami demokracji parlamentarnej wybrać nowy parlament krajowy.

Kto może wybierać parlament? Uprawnieni do udziału w wyborach, tzn. posiadający czynne i bierne prawo wyborcze, są wszyscy obywatele, którzy ukończyli 18 lat i mają stałe miejsce zamieszkania w Berlinie oraz posiadają obywatelstwo niemieckie.

Kto może kandydować? Dopuszczone do udziału w wyborach partie lub komitety wyborcze nominują swoich kandydatów wyłonionych uprzednio w wyniku procedur wewnętrznych.

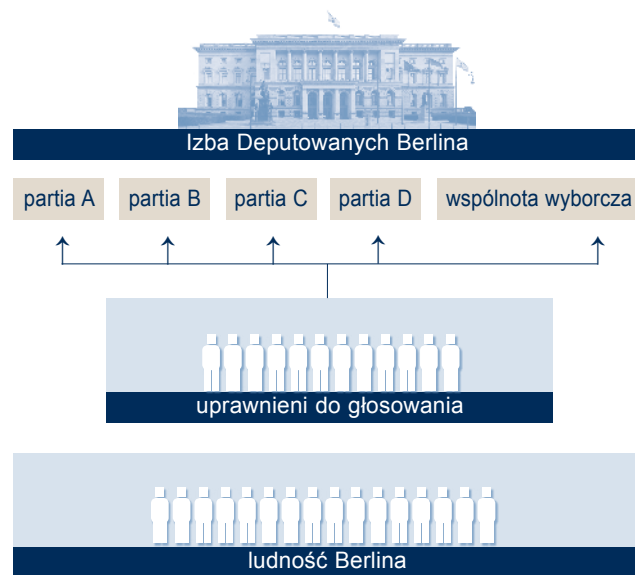
Każda partia może umieścić na liście wyborczej po jednym kandydacie w każdym okręgu wyborczym. Swoją kandydaturę zgłosić mogą również indywidualni kandydaci bezpartyjni.

Lista krajowa czy dzielnicowa? Zgodnie z Konstytucją Kraju Związkowego Berlin, partie mogą umieszczać swych kandydatów na liście krajowej lub na listach dzielnicowych. Listy dzielnicowe umożliwiają dzielnicowym strukturom partyjnym bezpośredni udział w procedurach wystawiania kandydatów.

Głos pierwszy i głos drugi: w wyborach do parlamentu Berlina każdy wyborca ma prawo oddać dwa głosy. Pierwszy głos oddaje na jednego z kandydatów, który ubiegają się o mandat z danego okręgu wyborczego.

Zgodnie z zasadą **większościowego systemu wyborczego** mandat bezpośredni z danego okręgu wyborczego uzyskuje kandydat, który uzyskał największą ilość pierwszych głosów. Drugi głos wyborca oddaje na preferowaną przez siebie partię. Zgodnie z zasadą **wyborów proporcjonalnych** suma drugich głosów decyduje o wielkości poszczególnych frakcji w Izbie Deputowanych. Oba głosy mogą być oddane niezależnie od siebie na różne partie lub kandydatów (zasada rozdzielności głosów).

SCHEMAT BERLIŃSKIEGO SYSTEMU WYBORCZEGO



Liczba mandatów: określona w Konstytucji minimalna ilość mandatów wynosi 130. Z reguły jednak liczba wybranych deputowanych jest większa. Ma to miejsce wtedy, gdy dana partia dzięki oddanym na jej kandydatów pierwszym głosom uzyska więcej mandatów bezpośrednich, niż przysługiwałoby ich z racji oddanych na nią drugich głosów. Partia taka ma wówczas prawo zachować te tzw. **mandaty nadwyżkowe**. Odpowiednio do ich liczby inne partie otrzymują w zamian **mandaty wyrównawcze**, aby liczba miejsc w parlamencie odpowiadała należnej proporcji udziału drugich głosów.

„Deputowani wybierani są w wyborach powszechnych, równych, tajnych i bezpośrednich”.

(Konstytucja Berlina, Artykuł 39, Ustęp 1).



Przebieg wyborów

Deputowani wybierani są w wyborach powszechnych, równych, tajnych i bezpośrednich.

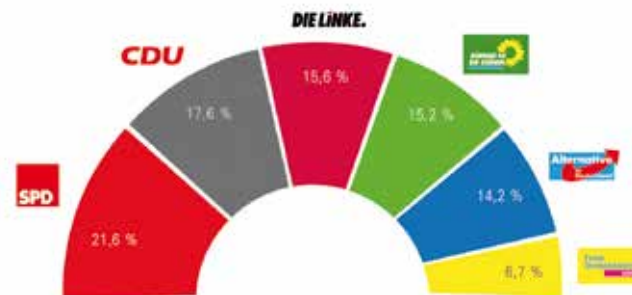
Wybory do Izby Deputowanych Berlina są przeprowadzane w sposób zdecentralizowany. W dniu wyborów liczni wolontariusze pełnią dyżury w lokalach wyborczych, troszcząc się o niezakłócony przebieg wyborów. Sprawdza się między innymi dokładnie, czy wyborcy figurują na listach osób uprawnionych do głosowania. Następnie wyborca otrzymuje oficjalne karty do głosowania, które wypełnia w kabinie wyborczej nie będąc przez nikogo obserwowany, a zatem z zachowaniem wymogu wyborów tajnych.

Ponieważ równocześnie z wyborami do Izby Deputowanych wybierane są także Rady Dzielnic, tzn. radni dzielnic, wyniki wyborów obliczane są najpierw w poszczególnych dzielnicach, zanim zostaną przekazane przewodniczącemu Krajowej Komisji Wyborczej, który następnie oficjalnie je ogłasza.

W celu zapewnienia pełnej zgodności wyników wyborów z wolą wyborców, dzielnicowe komisje wyborcze dokonują powtórnego sprawdzenia ważności tych wszystkich kart do głosowania, które budzą wątpliwości ze względu na swą niejednoznaczną wymowę.

Pod adresem www.wahlen-berlin.de dostępne są wyniki z dwóch ostatnich wyborów.

W roku 2016 r. mieszkańcy Berlina mogli oddać swe głosy w 1779 komisjach wyborczych oraz 653 komisjach przyjmujących głosy składane listownie.



Wyniki wyborów Izby Deputowanych Berlina w roku 2016 (na podstawie drugich głosów). Tutaj: procentowa reprezentacja partii politycznych w Izbie Deputowanych.

Rządzący Burmistrz

Rządzący Burmistrz stoi na czele Senatu, stanowiącego rząd Kraju Związkowego Berlin



Michael Müller, od grudnia 2014 r. Rządzący Burmistrz Berlina

Po ukonstytuowaniu się parlamentu czołowy kandydat zwycięskiej partii wybierany jest zazwyczaj w tajnym głosowaniu na Rządzącego Burmistrza. Parlament wybiera Rządzącego Burmistrza większością głosów Izby Deputowanych. Po wyborze na stanowisko Rządzący Burmistrz przystępuje do tworzenia Senatu.

Rządzący Burmistrz

- reprezentuje Berlin na zewnątrz,
- powołuje i odwołuje członków Senatu,
- proponuje liczbę i rozgraniczanie zakresów kompetencji w Senacie,
- w porozumieniu z Izbą Deputowanych określa wytyczne polityki Rządu Krajowego i czuwa nad ich wykonaniem,
- sprawuje przewodnictwo Senatu; w przypadku równej ilości głosów jego głos jest rozstrzygający,
- ogłasza ustawy w „Dzienniku Ustaw i Rozporządzeń Berlina“.

Blisze informacje dotyczące Kancelarii Senatu i urzędów Senatu Berlina znajdują się na stronie www.berlin.de

KANCELARIA SENATU I DZIESIĘĆ URZĘDÓW SENATU

Rządzący Burmistrz Berlina wraz z nauką i badaniami	Urząd Senatu ds. Oświaty, Młodzieży i Rodziny	Urząd Senatu ds. Finansów	Urząd Senatu ds. Zdrowia, Opieki i Równouprawnienia	Urząd Senatu ds. Wewnętrznych i Sportu	Urząd Senatu ds. Pracy, Integracji i Spraw Społecznych
---	---	---------------------------	---	--	--

Senat Berlina

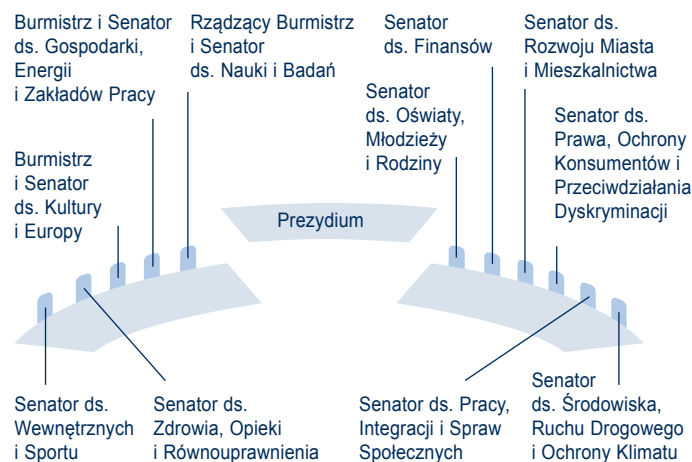


Rządem Kraju Związkowego Berlin jest Senat złożony z Rządzącego Burmistrza oraz dziesięciorga Senatorów

Rządzący Burmistrz na początku kadencji określa skład Senatu (= gabinetu). Każdy z maksymalnie dziesięciorga Senatorów powoływany jest przez Rządzącego Burmistrza. Dwie osoby ze składu Senatu pełnią jednocześnie funkcję jego zastępców i noszą tytuły Burmistrzów. Członkowie rządu nie muszą być członkami parlamentu, Rządzący Burmistrz może powołać w skład gabinetu także inne osoby.

Senat obraduje w każdy wtorek w Berlińskim Ratuszu i podaje następnie swoje decyzje do wiadomości publicznej na konferencji prasowej.

ŁAWY RZĄDOWE W IZBIE DEPUTOWANYCH



KRAJU ZWIĄZKOWEGO BERLIN W 18. KADENCJI

Urząd Senatu ds. Prawa, Ochrony Konsumentów i Przeciwdziałania Dyskryminacji	Urząd Senatu ds. Kultury i Europy	Urząd Senatu ds. Rozwoju Miasta i Mieszkalnictwa	Urząd Senatu ds. Środowiska, Ruchu Drogowego i Ochrony Klimatu	Urząd Senatu ds. Gospodarki, Energii, Zakładów Pracy
--	-----------------------------------	--	--	--

Jak powstaje ustawa?

Zgodnie z Konstytucją Berlina z inicjatywą ustawodawczą mogą wystąpić rząd, parlament lub bezpośrednio obywatele

PROJEKT USTAWY

Niezależnie od tego, czy jest to projekt rządowy czy parlamentarny wniosek ustawodawczy, każdy projekt ustawy wymaga złożenia do Przewodniczącego Izby Deputowanych.

PORZĄDEK DZIENNY

Po wpłynięciu do Przewodniczącego inicjatywa ustawodawcza wpisywana jest przez Konwent Seniorów do porządku dziennego jednego z najbliższych posiedzeń plenarnych parlamentu. Deputowani otrzymują projekt ustawy w formie drukowanej najpóźniej na dwa dni przed posiedzeniem.

PIERWSZE CZYTANIE

W pierwszym czytaniu parlament ogranicza się zwykle do ogólnej dyskusji nad przedmiotem projektu.

PRZEKAZANIE PROJEKTU DO WŁAŚCIWEJ KOMISJI PARLAMENTU

Po pierwszym czytaniu projekt ustawy kierowany jest do właściwej merytorycznie komisji celem dalszego rozpatrzenia. Komisja Główna analizuje możliwe skutki finansowe uchwalenia ustawy. Następnie na posiedzeniu plenarnym przedstawiana jest opinia komisji wraz z wnioskiem o przyjęcie lub odrzucenie projektu.

DRUGIE CZYTANIE

Każdy projekt ustawy wymaga poddania pod dyskusję w co najmniej dwóch czytaniach. W wyjątkowych przypadkach Przewodniczący lub Senat mogą zażądać trzeciego czytania. W drugim czytaniu rozpatrywane są poszczególne paragrafy i artykuły. Po przedyskutowaniu każdy punkt projektu ustawy jest oddzielnie poddawany pod głosowanie.

GŁOSOWANIE / POŚWIADCZENIE

Po przegłosowaniu szczegółów odbywa się głosowanie końcowe nad całością ustawy, dla której przyjęcia wymagana jest zwykła większość głosów. Ustawy powodujące zmianę Konstytucji wymagają jednakże większości 2/3 głosów ogółu deputowanych. Po przyjęciu ustawy Przewodniczący zobowiązany jest niezwłocznie, tzn. bez jakichkolwiek zamierzonych opóźnień, asygnować tekst ustawy.

OGŁOSZENIE / WEJŚCIE W ŻYCIE

Rządzący Burmistrz ogłasza ustawę w przeciągu dwóch tygodni od uchwalenia w „Dzienniku Ustaw i Rozporządzeń Berlina”. Jeżeli data wejścia w życie ustawy nie jest określona w jej tekście, ustawa wchodzi automatycznie w życie po upływie 14 dni od jej ogłoszenia.

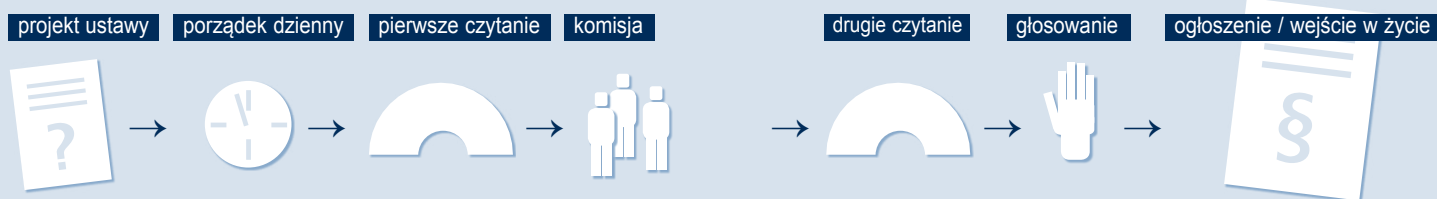
„Inicjatywy obywatelskie mogą zmierzać do uchwalenia, zmiany lub uchylenia ustaw, o ile Kraj Związkowy Berlin posiada w danym przypadku kompetencje ustawodawcze”. (...)

(Konstytucja Berlina, Artykuł 62, Ustęp 1).



Głosowanie nad projektami ustaw odbywa się przez podniesienie ręki

DROGA USTAWY OD PROJEKTU DO WEJŚCIA W ŻYCIE



Administracja parlamentu

O płynną obsługę parlamentu troszczy się 156 pracowników.

Spektrum działań obejmuje zarządzanie dużym budynkiem, zapewnienie bezpieczeństwa oraz przygotowywanie i dopracowywanie posiedzeń gremiów, komisji i sesji plenarnych.

Urząd Izby Deputowanych jest niezależnym, najwyższym urzędem państwowym, który w imieniu Przewodniczącego parlamentu kierowany jest przez **Dyrektora Izby Deputowanych**. Dyrektor jest stałym przedstawicielem Przewodniczącego w Urzędzie.

Oprócz działów **prasy**, **public relations** i **protokołu**, które podlegają Przewodniczącemu, administracja parlamentu dzieli się na trzy sekcje.

Administracja Ogólna (Wydział I) jest odpowiedzialna za realizację Ustawy o Deputowanych Krajowych, Ustawy o frakcjach parlamentarnych oraz planu budżetowego Izby Deputowanych. Do zadań tego działu należą sprawy kadrowe, przedsięwzięcia budowlane, przetwarzanie danych, sprawy organizacyjne, zarządzanie nieruchomościami i obsługa techniczna.

Dział Obsługi Naukowej (Wydział II) ma za zadanie wspierać Izbę Deputowanych, Przewodniczącego i ich gremia w kwestiach prawnych. Odbywa się to przede wszystkim poprzez przygotowywanie opinii prawnych, o które w procesie legislacyjnym mogą wnioskować w szczególności frakcje lub komisje parlamentarne. Zlecenia ekspertyz prawnych wydawane są przez Przewodniczącego. Stosowne wnioski mogą być składane przez posiedzenie plenarne, frakcje lub komisję.

Więcej informacji na www.parlamentberlin.de,
w zakładce > Parlament > Verwaltung

Do Działu Obsługi Naukowej należą również **biblioteka** oraz **archiwum parlamentu**. Instytucje te są dostępne również dla opinii publicznej.

Biuro Plenarne i Komisji Parlamentarnych (Wydział III) wspiera prace plenum, komisji oraz pozostałych gremiów Izby Deputowanych. W skład Wydziału III wchodzi także Referat Protokołów z posiedzeń plenum i komisji, odpowiedzialny za sporządzanie protokołów z posiedzeń plenarnych oraz ewentualnie z posiedzeń pozostałych gremiów.

Przewodniczącemu podlegają referaty protokołu, prasy i public relations. Referat **Protokołu** odpowiada za przyjmowanie i układanie programu oficjalnych wizyt przedstawicieli krajowych i zagranicznych, przygotowywanie i przeprowadzanie imprez i przyjęć Izby Deputowanych oraz obejmowanie patronatem. Referat **Prasowy** odpowiedzialny jest za kontakty z mediami i przetwarzanie zapytań prasowych, za akredytację przedstawicieli prasy i publikację komunikatów prasowych, a także za codzienne wydawanie komunikatów krajowej służby prasowej. **Referat Public relations** przygotowuje broszury i materiały informacyjne Izby Deputowanych, organizuje wydarzenia oraz wystawy czasowe pod patronatem Przewodniczącego. **Biuro Obsługi Gości** (patrz strona 28) jest częścią prac public relations.

Biblioteka Izby Deputowanych
Telefon +49 30 / 2325-1256
Godziny otwarcia:
Poniedziałek – Czwartek, godz. 9:00 – 16:00
Piątek, godz. 9:00 - 15:00
Dni posiedzeń, od godz. 9:00 –
do końca posiedzenia



Sztuka w parlamencie

W Izbie Deputowanych Berlina sztuka w wielu formach spotyka się z polityką

Sztuka w najróżniejszym kształcie – czy to w postaci zmieniających się wystaw, czy też stałych form, jak np. galerii honorowych obywateli Berlina – odgrywa ważną rolę w wystroju wnętrza gmachu parlamentu.



GALERIA HONOROWYCH OBYWATELI

Berlin już od 1808 roku nadaje tytuł honorowego obywatela osobom, które w szczególności zasłużyły się dla miasta. Portrety tych honorowych obywateli Berlina zdobią korytarze wokół sali posiedzeń plenarnych. Twórców portretów wybierają samodzielnie uhonorowane osoby.



SALA BANKIETOWA

Na plastyczne rozwiązanie wnętrza sali bankietowej ogłoszono konkurs nawiązujący do znanego motta „Sztuka na budowie”, którego laureatem został Gerhard Richter. Pięć abstrakcyjnych obrazów jego autorstwa, zatytułowanych „Czerwone, Niebieskie, Zielone”, znalazło miejsce w segmentach północnej ściany tej sali.



GALERIA NA III PIĘTRZE

Prace Karla Horsta Hoedicke, którego cykl obrazów „Tylko w city hałasują i użalają się muzy” uzyskał w konkursie drugą lokatę, tak bardzo spodobały się jury, że umieszczono je jako stałą ekspozycję w galerii na III piętrze. Naprzeciwko niej znajduje się galeria popiersi.



KASYNO

Berliński artysta malarz Matthias Koeppel w tryptyku obejmującym trzy następujące po sobie sceny, uchwycił na gorąco historyczne wydarzenie upadku muru berlińskiego w 1989 r. Tworząc swe obrazy posłużył się własnoręcznie wykonanymi szkicami, które powstały w tamtych dniach.

PRZED PARLAMENTEM

Baron vom und zum Stein oraz Karl August Książę von Hardenberg uważani są za twórców nowoczesnego ustroju społecznego i państwowego Prus. Prowadzili kampanię na rzecz udziału wszystkich obywateli w kształtowaniu życia państwowego i wprowadzili administrację samorządową zgodnie z prawem miejskim z 1808 roku.



Biuro Obsługi Gości

Zadaniem Biura Obsługi Gości jest przybliżanie i wyjaśnianie opinii publicznej pracy parlamentu.



ZWIEDZANIE

Biuro Obsługi Gości oferuje grupom liczącym co najmniej dziesięć osób oraz klasom szkolnym bezpłatne zwiedzenie Izby Deputowanych z przewodnikiem. Oprowadzenie wymaga wcześniejszego indywidualnego ustalenia terminu. Przy odpowiednio wcześniejszym

zgłoszeniu możliwe jest także oprowadzanie w języku obcym. Podczas trwającego około godziny zwiedzania, pracownicy Biura Obsługi Gości przybliżają zwiedzającym historię Izby Deputowanych, architekturę gmachu oraz pracę parlamentu.

ROZMOWY O POLITYCE

Na życzenie Biuro Obsługi Gości pośredniczy w organizacji spotkań z deputowanymi ze wszystkich frakcji parlamentarnych.

BUDYNEK PUBLICZNY – BUDYNEK Z HISTORIĄ

Stała wystawa w foyer budynku zawiera nie tylko przegląd wydarzeń historycznych od otwarcia Landtagu Prus w 1899 r., ale także nakreśla społeczne i polityczne wydarzenia w Prusach, Niemczech i Berlinie od połowy XIX wieku do chwili obecnej. Jednocześnie daje wgląd w bieżącą funkcję budynku.

Stałą wystawę można zwiedzać od poniedziałku do piątku w godzinach od 9:00 do 18:00.



Rezerwacji miejsc na posiedzenia plenarne i posiedzenia komisji można dokonywać telefonicznie w Biurze Obsługi Gości lub na stronie internetowej www.parlament-berlin.de w zakładce „Service”, „Besucherdienst”. Zaleca się odpowiednio wcześnie zgłoszenie.



Abgeordnetenhaus von Berlin
Biuro Obsługi Gości
10111 Berlin
Telefon: 030 / 2325-1064
Faks: 030 / 2325-2068
E-Mail: besucherdienst@parlament-berlin.de

Wydawca
Przewodniczący Izby Deputowanych Berlina

Redakcja
Referat Public Relations

Projekt
Goscha Nowak

Druk
Druckerei Conrad



Źródła fotografii
Archiwum Krajowe/Thomas Platow: strona tytułowa
Bundesrat – zdjęcie Bundesrat/Bernhard Kroll: wew. str. okładki
Biuro prasowe i informacyjne Kraju Związkowego Berlin: wew. str. okładki
Fundacja Topografia Terroru – zdjęcie Topografia Terroru/Stefan Müller: wew. str. okładki
Berlińska Izba Deputowanych: str. 1, 4, 5, 6, 7, 8, 9, 12, 17, 23, 29
Archiwum Krajowe Berlin: str. 2, 3
newsAktuell/Robert Schlesinger: str. 15, 25, 26, 27, 28
Kancelaria Senatu/Martin Becker: str. 20
Peter Thieme: str. 27

18. kadencja, wydanie 1
Stan na grudzień 2017 r.

